

Dede

Electric Group

راهنمای بهره برداری
ابزار پرس هیدرولیک

کد گروه کالا: HCT

HCT-IM-A



۱) گارانتی

شرکت آژاکس (آژند کاوش ساعی) (از این پس در این راهنما «آژاکس» نامیده شود) همواره تمامی تلاش خود را جهت ارائه محصولات با بهترین کیفیت را دارد. در این راستا و جهت پشتیبانی کامل از محصولات مورد عرضه و مصرف کننده نهایی، کلیه محصولات با برند **DeDe Electric Group** دارای گارانتی آژاکس می باشد. ابزار پرس هیدرولیک سری HCT نیز به مدت یک سال از زمان شروع استفاده (تاریخ فاکتور فروش آژاکس و یا نماینده فروش به مصرف کننده نهایی)، شامل گارانتی می باشد. لازم به ذکر است که این گارانتی شامل به کارگیری نادرست (مستقیم و یا غیر مستقیم)، سهل انگاری در تعمیرات، دستکاری در وسیله، استهلاک طبیعی، یا نگهداری نامناسب نمی شود. همچنین، بدیهی است که آژاکس به هیچ عنوان مسئول خرابی‌های احتمالی ملزومات و تجهیزات مورد نصب با ابزار نمی باشد و صرفاً در مورد محصول ارائه به صورت مستقیم قبول مسئولیت می نماید.

جهت بهره گیری از گارانتی، ضروری است که محصول، به انضمام سند خرید دال بر اینکه از خرید محصول بیش از یک سال نگذشته است، و شرح مکتوب ایراد محصول توسط نماینده فروش و یا مصرف کننده نهایی به آژاکس ارسال گردد. کلیه هزینه های حمل ناشی از ارجاع محصول بر عهده نماینده یا مصرف کننده نهایی می باشد. پس از دریافت ابزار و بررسی های لازم توسط تکنسین های آژاکس، در صورت اثبات اینکه از زمان خرید محصول بیش از یک سال نگذشته است، و مورد ناشی از بهره برداری ناصحیح از محصول نمی باشد، آژاکس اقدام به تعمیر، تعویض، و یا عودت وجه فروش محصول می نماید.

در صورت تعمیر یا تعویض محصول، کلیه هزینه های حمل ناشی از ارسال مجدد محصول به نماینده فروش یا مصرف کننده نهایی بر عهده آژاکس می باشد. در صورت عدم امکان اثبات اینکه از زمان خرید محصول بیش از یک سال نگذشته است یا در صورت نتیجه گیری تکنسین های آژاکس که عیب محصول ناشی از بهره برداری ناصحیح می باشد، محصول عیناً و با هزینه گیرنده مسترد می گردد.

۲) موارد ایمنی

- برچسب‌های روی ابزار که حاوی اطلاعات ایمنی مهم می‌باشد را نگاهداری گردد.
- ابزار از دسترس کودکان دور نگاه داشته شود.
- همیشه انگشتان دست به دور از سر و قالب دستگاه قرار گیرد.
- هنگام تعویض قالب‌ها، از قرار دادن انگشتان دست در داخل سر ابزار اجتناب گردد.
- از استفاده از ابزار بدون قالب پرهیز گردد.
- ابزار عایق برق نمی‌باشد، لذا از پرس اتصالات برق دار جداً خودداری گردد.
- از ابزار تنها جهت پرس اتصالات کابلشو و رابط مسی و آلومینیومی استفاده گردد.
- همواره محیط کار تمیز و پر نور باشد. عدم نظافت و نور نا کافی، احتمال وقوع حادثه را به شدت افزایش می‌دهد.
- از انبارش ابزار در دمای بالا یا کنار مایعات خورنده اجتناب گردد.

۳) مشخصات

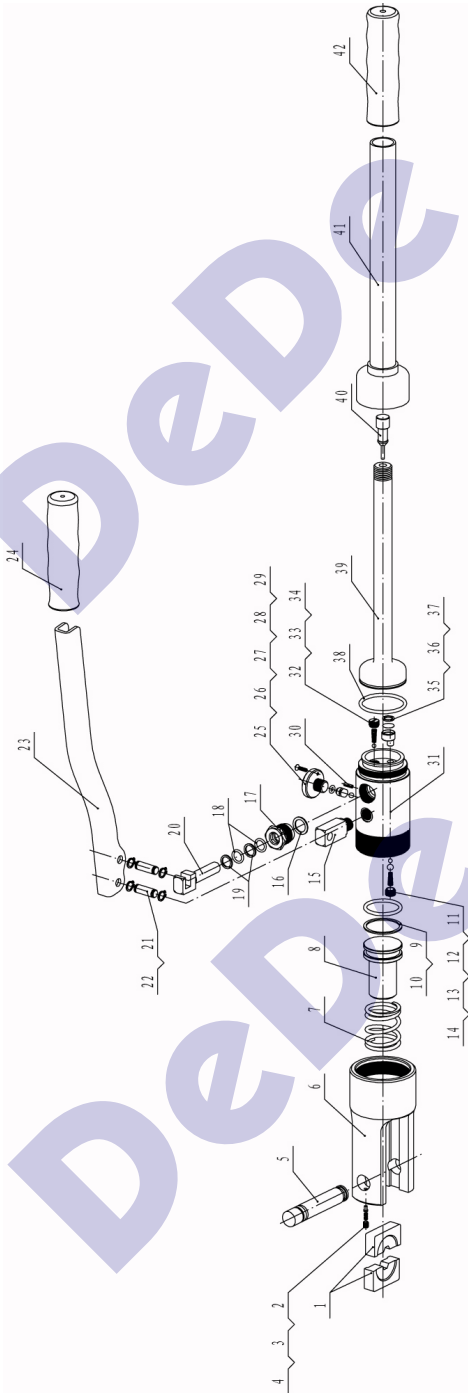
ابزار پرس هیدرولیک (سری کالا HCT) جهت نصب اتصالات کابلشو و رابط مسی و آلومینیومی به کابل مورد استفاده قرار می‌گیرد. این ابزار از بعد طراحی، بسته بندی، کیفیت اجزاء تشکیل دهنده، طول عمر مفید، و خدمات پس از فروش نسبت به ابزار مشابه برتری دارد.

در ابزار پرس هیدرولیک، از روغن جهت انتقال نیروی مکانیکی دست اپراتور به اجزاء محرک ابزار (مانند شفت و پیستون) استفاده می‌گردد. ضروری است روغن مورد استفاده در ابزار همواره عاری از هر گونه ناخالصی و گرد و غبار باشد. جهت تعویض روغن ابزار، همواره روغن قبلی به صورت کامل تخلیه و سپس روغن جدید شارژ گردد.

استفاده از دستکش پلاستیکی جهت جلوگیری از تماس مستقیم پوست با روغن پیشنهاد می‌گردد.

کد ابزار	HCT300
دامنه پرس	رابط یا کابلشومسی از سایز 300 - 10 mm یا کابلشو آلومینیومی از سایز 240 - 16 mm
نیروی پرس	۱۰۰ کیلو نیوتن
نوع پرس	شش ضلعی
بازه حرکت	۲۲ میلیمتر
طول	تقریباً ۵۰۰ میلیمتر
وزن	تقریباً ۳۶۰۰ گرم
بسته‌بندی	جعبه قفل شو از جنس پلاستیک سخت
تعداد و سایز قالب‌ها	۱۲ عدد در سایزهای ۱۰، ۱۶، ۲۵، ۳۵، ۵۰، ۷۰، ۹۵، ۱۲۰، ۱۵۰، ۱۸۵، ۲۴۰، ۳۰۰
O-ring آب بند	یک ست

لیست قطعات (۴)



تعداد	شرح	کد قطعه
۱۲	قالب (از سایز ۱۰ الی ۳۰۰)	۱
۱	مهره	۲
۱	فنر	۳
۱	پین	۴
۱	قفل ایمنی	۵
۱	سر	۶
۱	فنر پیستون	۷
۱	پیستون	۸
۱	واشر گیرنده پلاستیکی	۹
۱	O-ring	۱۰
۱	ساجمه استیل C4	۱۱
۱	ساجمه استیل C6	۱۲
۱	فنر	۱۳
۱	ولو	۱۴
۱	استندر	۱۵
۱	واشر مسی	۱۶
۱	مهره	۱۷
۲	O-ring 10x2	۱۸
۲	واشر گیرنده پلاستیکی	۱۹
۱	پیستون	۲۰
۱	پین	۲۱
۴	واشر گیرنده نوع A	۲۲
۱	دسته متحرک	۲۳
۱	پوشش دسته متحرک	۲۴
۱	مهره نوع H سایز M3x10	۲۵
۱	پیچ	۲۶
۱	O-ring 4x2	۲۷
۱	پیستون	۲۸
۱	ساجمه استیل C5	۲۹
۱	پین 3x10	۳۰
۱	سیلندر	۳۱
۱	ولو	۳۲
۱	فنر مخروطی	۳۳
۱	ساجمه استیل C4	۳۴
۱	پیمانه روغن	۳۵
۱	غربال فیلتر کننده	۳۶
۱	واشر گیرنده پلاستیکی	۳۷
۱	O-ring 29.8x3.1	۳۸
۱	محفظه روغن	۳۹
۱	متصل کننده	۴۰
۱	دسته ثابت	۴۱
۱	پوشش دسته ثابت	۴۲

۵) نحوه استفاده

الف) قالب سایز مناسب، بسته به سایز کابلشو یا رابط مسی یا آلومینیومی مورد پرس انتخاب می گردد. سایز مورد درج بر روی قالب ها جهت پرس کابلشو و رابط از جنس مس با همان سطح مقطع، مناسب می باشد. جهت پرس کابلشو یا رابط از جنس آلومینیوم، از یک سایز بزرگتر از سایز درج شده بر روی قالب جهت پرس استفاده می گردد. بنابراین، سایز قالب مناسب جهت پرس کابلشو و رابط مسی و آلومینیومی از قرار جدول زیر می باشد:

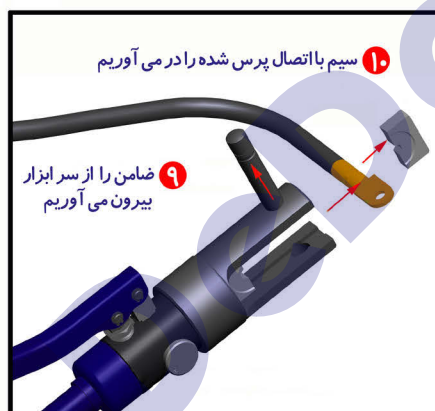
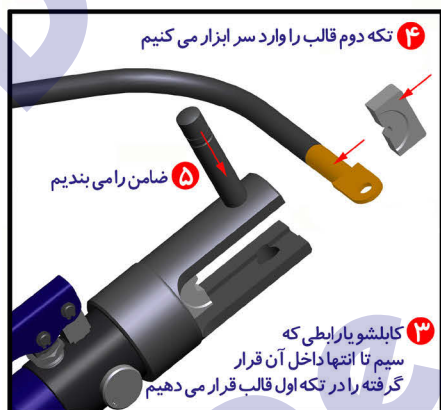
سایز مورد درج بر روی قالب	سایز کابلشو یا رابط مسی مورد پرس	سایز کابلشو یا رابط آلومینیومی مورد پرس
۱۰	۱۰	-
۱۶	۱۶	-
۲۵	۲۵	۱۶
۳۵	۳۵	۲۵
۵۰	۵۰	۳۵
۷۰	۷۰	۵۰
۹۵	۹۵	۷۰
۱۲۰	۱۲۰	۹۵
۱۵۰	۱۵۰	۱۲۰
۱۸۵	۱۸۵	۱۵۰
۲۴۰	۲۴۰	۱۸۵
۳۰۰	۳۰۰	۲۴۰

ب) قسمت فوقانی و تحتانی قالب را هر یک در قسمت مناسب واقع در سر ابزار وارد می نماییم. ضروری است که از پرس ابزار بدون قالب نصب شده اجتناب گردد.
 ج) کابلشو یا رابط را به طور کامل وارد سیم یا هادی هر هسته کابل می نماییم.
 د) کابلشو یا رابط را بین قالب ها قرار می دهیم. قسمت متحرک دسته را چندین بار فشار می دهیم (پمپ می زنیم) تا دو قالب ابزار کابلشو یا رابط را کاملاً پرس نماید.
 و) پیچ کناری را چرخانده تا پیستون داخلی ابزار خلاص، و دو فک ابزار کاملاً باز شوند.
 ه) کابلشو یا رابط پرس شده را از سر ابزار بیرون می آوریم.

مجدداً متذکر می شود که:

- هنگام استفاده از ابزار، انگشتان نزدیک به سر ابزار واقع نشوند.
- ابزار عایق نمی باشد، لذا از پرس اتصالات برق دار جدا پرهیز گردد.

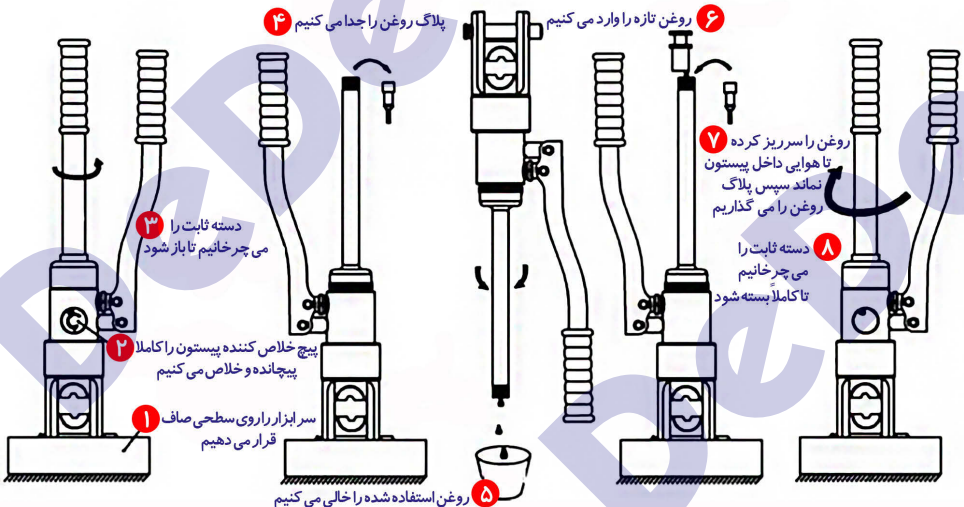
راهنمای تصویری نصب کابلشو یا رابط بوسیله ابزار پرس هیدرولیک



۶) مشکلات احتمالی، علل و راه حل

مشکل	علل	راه حل
هیچ فشاری نیست یا فشار کافی هنگام کار وجود ندارد.	۱. پمپ روغن کافی ندارد. ۲. غبار داخل روغن شده است. ۳. نشتی داخلی وجود دارد.	۱. روغن را پر یا عوض کنید. ۲. روغن را عوض کنید. ۳. تعویض کیت آب بندی یا خرید ابزار جدید
اتصال کابلشو یا رابط به سیم پس از پرس استحکام کافی را ندارد.	۱. ابزار به مقدار کافی نمی تواند نیرو وارد کند. ۲. قالب با سایز نامناسب استفاده می شود.	۱. یکی از سه راه حل بند اول، بنا بر علت مشکل ۲. سایز قالب مناسب استفاده گردد.
پس از پرس، بر آمدگی بیش از حد و تیز دور کابلشو یا رابط وجود دارد.	قالب با سایز نامناسب استفاده می شود.	سایز قالب مناسب استفاده گردد.
روغن در قسمت سر ابزار وجود دارد.	کیت آب بندی شکسته است.	تعویض کیت آب بندی یا خرید ابزار جدید

۷) نحوه تعویض روغن



۸) تعمیر و نگهداری

- ابزار آسیب دیده ممکن است منجر به صدمات شخصی شود، بنا بر این، از بکارگیری ابزار مورد دار پرهیز گردد. اگر از ابزار هنگام کار صدای غیر طبیعی ساطع و یا لرزه دارد، ضروری است قبل از استفاده مشکل مرتفع گردد.
- قبل از هر بار استفاده، شرایط کلی ابزار بازرینی شود. موارد مورد بازرینی به شرح زیر می باشد:
 - عدم شل بودن پیچ‌ها
 - عدم تاب داشتن یا لغ بودن اجزای متحرک
 - عدم وجود قطعه شکسته یا ترک خورده
- پس از هر بار استفاده، سطح خارجی ابزار و قالب با دستمال تمیز نظافت گردد تا از زنگ زدگی ابزار و قالب‌ها اجتناب گردد. ضروری است ابزار در جای خشک نگاه داشته شود.
- سرویس ابزار باید تنها توسط تکنسین خبره در زمینه ابزار هیدرولیک صورت گیرد.
- بعد از استفاده طولانی مدت، کیت آب‌بندی آسیب می‌بیند. در صورت وجود نشی در کیت آب‌بندی، یا باید اقدام به تعویض آن و یا اقدام به تهیه ابزار جدید نمود.

Electric Group